

B.2. REŠERŠE STANOVENÝCH PODKLADŮ

- B.2.1 Strategický plán rozvoje města Děčín II (2004, aktualizace k 31.12.2012)**
- B.2.2 Integrovaný plán rozvoje města Děčín – zóna „Centrum“ (2008)**
- B.2.3 Integrovaný plán rozvoje města Děčín – sídliště Staré Město (2008)**
- B.2.4 Územní energetická koncepce města Děčína (2004)**
- B.2.5 Plán odpadového hospodářství města Děčín (2006)**
- B.2.6 Program obnovy sportovních zařízení a sportovišť v Děčíně (2003)**
- B.2.7 Plán rozvoje vodovodů a kanalizací Ústeckého kraje**
- B.2.8 2. komunitní plán sociálních služeb města Děčín 2010 – 2013 (2010)**
- B.2.9 Územně analytické podklady ORP Děčín – 2. úplná aktualizace 2012**
- B.2.10 Plán péče CHKO České středohoří (2000 – 2014)**
- B.2.11 Plán péče CHKO Labské pískovce (2011 – 2020)**
- B.2.12 Povodňový plán ORP Děčín (aktualizace k 16.12.2012)**
- B.2.13 Místní integrovaný program ke zlepšení kvality ovzduší a snižování emisí (2005)**

B.2.1. STRATEGICKÝ PLÁN ROZVOJE MĚSTA DĚČÍN II (2004, aktualizace k 31.12.2012)

(výťah z dokumentace)

- **zpracovatel:** **Komise pro strategický rozvoj města Děčína** (zástupci velkých podniků, místních podnikatelů, představitelé škol a státní správy, členové zastupitelstva a zástupci dalších institucí)

- **schváleno zastupitelstvem** města Děčín usnesením č. ZM 04 20 05 06 ze dne 21. 10. 2004, aktualizace k 31. 12. 2012 schválena zastupitelstvem města Děčín usnesením č. ZM 13 02 06 04 ze dne 28. 3. 2013

- v současnosti se připravuje **Strategie rozvoje města 2014 – 2020**

- jako **podklad pro tvorbu Strategického plánu** rozvoje města Děčína byly zpracovány tyto dílčí dokumenty:

- **Analýzy SWOT** (příloha A)
- **Průzkum podnikatelského prostředí** (příloha B)
- **Profil města Děčína** (příloha C)

Strategická vize:

Děčín bude významným severočeským městem, využívajícím svoji výhodnou polohu a přírodní podmínky, a rozvíjejícím tradici sepětí dopravy, průmyslu a cestovního ruchu. Děčín bude poskytovat svým obyvatelům a návštěvníkům kvalitní a lákavé prostředí a aktivní spolupráce s partnery na obou stranách hranice bude využívat pro posílení svého postavení v široce chápaném Česko-Saském pohraničním prostoru. ... atd.

Globální cíle:

A. Podmínky pro podnikání:

Město bude systematicky pracovat na revitalizaci starých průmyslových ploch a vytvářet podmínky pro přilákání nových investic v oblasti vyspělých technologií, výrob a služeb a bude usilovat o zvýšení podílu zaměstnanosti v terciéru.

B. Doprava a technická infrastruktura:

Děčín bude usilovat o udržení pozice významného multimediálního dopravního uzlu a zlepšovat podmínky pro rozvoj služeb v dopravě. Město bude dále zvyšovat svoji prostupnost pro vnitřní dopravu a trvale zlepšovat kvalitu technické infrastruktury na svém území.

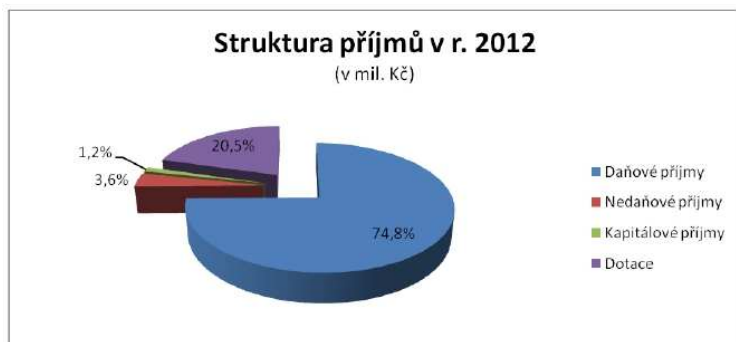
C. Kvalita života:

Děčín je odhodlán stát se fungující komunitou vzdělaných lidí spjatých s městem, ve kterém žijí, stabilizovat svou populaci a vytvářet podmínky pro růst a zakořenění středního stavu.

D. Turistický průmysl:

Děčín významně zvýší podíl turistického průmyslu v místní ekonomice. Stane se cílem a zázeminím turistů přicházejících na Děčínsko a hlavním poskytovatelem služeb cestovního ruchu s důrazem na jejich vysokou kvalitu. Město zlepší svoji image a bude aktivně spolupracovat se soukromým sektorem a institucemi.

Ekonomické možnosti města při financování úkolů strategického plánu:



(zdroj: Strategický plán rozvoje města Děčín II)

Akční plány:

pro kritické oblasti:

- Podmínky pro podnikání
- Doprava a technická infrastruktura
- Kvalita života
- Turistický průmysl

Kritická oblast A.: Podmínky pro podnikání

- vybrané záměry a cíle (dokument obsahuje i dosavadní plnění cíle):

Záměr A.II. Zpřístupnit průmyslové objekty a plochy pro nové investice velkých a malých firem, vytvořit nové průmyslové zóny.

Cíl A.II.1 Registr pozemků a ploch

Město vytvoří registr volných či potenciálně dostupných, anebo v současnosti nevyužívaných, pozemků a ploch, zahájí přípravu a na základě potřeb místních podniků bude zprostředkovávat jejich další využití.

Cíl A.II.3 Revitalizace starých průmyslových ploch

Město ve spolupráci s vlastníky a na základě průzkumu, který provede informační centrum OHK, vybere a bude iniciovat dokončení revitalizace dvou průmyslových ploch do roku 2010.

Cíl A.II.4 Nový územní plán

Město zahájí práce na novém Územním plánu města Děčín, který musí být pořízen v souladu s § 188 zákona č. 183/2006 Sb., o územním plánování a stavebním řádu, v platném znění, dokonce roku 2015. (pozn. Novelou stavebního zákona č. 350/2012 Sb. byla lhůta prodloužena do roku 2020.)

Cíl A.II.5 Rozvojové plochy a pozemky města

V rámci zpracování nového územního plánu města budou aktualizovány stávající a projednávány nové plochy pro podnikání.

Kritická oblast B.: Doprava a technická infrastruktura

Záměr B.I. Zlepšit napojení Děčína na evropskou silniční síť.

Cíl B.I.1 Přeložka Děčín – Knínice

Město bude prosazovat přeložku silnice I/13 Děčín - Knínice mezi obyvateli Děčína a povede další vyjednávání se správou CHKO České středohoří s cílem dosažení konsensu.

Cíl B.I.2 Děčín – Březiny

Město napomůže získání pozemků a zahájí přípravu přeložky silnice I/13 Děčín - Březiny a ŘSD, správa Chomutov zahájí její realizaci v návaznosti na kroky města Děčína a vlastní přípravu projektu.

Cíl B.I.3 Děčín – Vilsnice

Ředitelství silnic a dálnic, správa Chomutov v součinnosti s městem zahájí přípravu a realizaci propojení přeložek silnice I/13 přímo na území Děčína.

Cíl B.I.4 Folknářská spojka

Město ve spolupráci s místními podniky prosadí Folknářskou spojku do rozvojových záměrů kraje s cílem zpřístupnit nové rozvojové plochy města.

Záměr B.II. Zlepšit vzájemné propojení různých druhů dopravy, usnadnit přístup k dopravním a průmyslovým areálům a zlepšit splavnost Labe v dolním toku.

Cíl B.II.1 Nábřežní zóny

Město definuje způsob využívání nábřeží z hlediska možných budoucích "rekreačních" či naopak "výrobních" funkcí.

Cíl B.II.3 Plavební podmínky na Labi

Město se bude podílet na propagaci, prosazování a realizaci vodního stupně Prostřední Žleb.

Záměr B.IV. Zlepšit dopravní propustnost města a vytvořit podmínky pro rozvoj "šetrné" dopravy na území města.

Cíl B.IV.1 Křižovatky a kruhové objezdy

ŘSD za podpory města zajistí výstavbu křižovatek a kruhových objezdů pro usnadnění a zvýšení plynulosti automobilové dopravy (kruhový objezd „Ústecká“ – na silnici I/13 u pětimostí - nájezd na nový most; křižovatka „Teplická“ – u Ovčího můstku; křižovatka „Benešovská“ – u Grobára, na budoucí přeložce I/13).

Cíl B.IV.3 Cyklostezky

Město bude zřizovat nové cyklostezky včetně napojení na regionální síť cyklostezek a bude ve svých dopravních záměrech usnadňovat pohyb cyklistů v Děčíně.

Cíl B.IV.5 Parkování v centru města

Město bude vyhledávat nová parkovací místa v centru města.

Záměr B.V. Zlepšit dostupnost a kvalitu technické infrastruktury na území Děčína.

Cíl B.V.2 Investice do technické infrastruktury

Území, kde zatím chybí, a to v návaznosti na stávající a očekávané potřeby (dle ÚP).

Cíl B.V. 6 Protipovodňová ochrana

Ve vazbě na ochranu před ničivými povodněmi ve městě Děčín realizovat protipovodňovou ochranu (dále PPO) na levém i pravém břehu Labe v souladu se zpracovávanou projektovou dokumentací.

Kritická oblast C.: Kvalita života

Záměr C.I. Rozšířit a zkvalitnit nabídku bydlení v Děčíně s důrazem na revitalizaci sídliště, zainvestování a nabídku prostor pro novou výstavbu a na obnovu / posílení rezidenčních funkcí center města.

Cíl C.I.2 Pozemky pro bydlení a městské byty

Město vybere a připraví vhodné pozemky pro novou bytovou výstavbu (vypořádání vlastnických vztahů, technická infrastruktura) a zahájí stavbu městských bytů, ve spolupráci se soukromými investory.

Záměr C.III. Rozšířit a diferencovat nabídku aktivního trávení volného času s důrazem na sport, kulturu a rekreaci.

Cíl C.III.10 Koupaliště

Město ve spolupráci s dalšími subjekty bude hledat lokalitu pro výstavbu nového areálu koupaliště.

C.III.13 Vybudování parku na Mariánské louce a rehabilitace zámeckého parku

Město se bude podílet na výstavbě parku na Mariánské louce (místo bývalého koupaliště pod zámekem) a na rehabilitaci s ním těsně souvisejícího zámeckého parku.

Cíl C.III.14 Lázně a školicí středisko

Město se bude podílet na výstavbě lázní a školicího střediska v Děčíně. Jedná se o navrácení lázeňství do města, které tu ještě v nedávné historii bylo, jde o lázně léčebného charakteru. Prozatím byly vytipovány 2 lokality - oblast Jesenice a oblast Folknáře.

Záměr C.IV. Kultivovat a zatraktivnit obě centra Děčína, posilovat prvky a funkce působící na vyšší identifikaci obyvatel s městem.

Cíl C.IV.1 Zlepšování fyzického vzhledu

Město ve spolupráci s dalšími významnými institucemi a podniky bude průběžně doplňovat již vytvořený seznam akcí a priorit pro zlepšení fyzického vzhledu Děčína s názvem „Problematická místa v Děčíně“ a vyvine tlak na jejich postupnou realizaci.

Dosavadní plnění:

Probíhá průběžně dle schváleného soupisu akcí k řešení a finančních možností města. Tento seznam akcí je uspořádán v přehledné tabulce s názvem **Problematická místa v Děčíně**, která je součástí Strategického plánu rozvoje města Děčín - II a je průběžně doplňován – Příloha č. 1.

Kritická oblast D.: Turistický průmysl

Záměr D.III. Systematicky (ve vazbě na témata a produkty cestovního ruchu) zkvalitňovat, rozšiřovat a propojovat infrastrukturu a služby cestovního ruchu.

Cíl D.III.7 Via ferrata v masivu Pastýřské stěny

Město vybuduje jištěnou lezeckou cestu, tzv. via ferratu v masivu Pastýřské stěny s cílem rozšířit nabídku zážitkového vyžití pro turisty a návštěvníky města.

Cíl D.III.10 Obnovení provozu na „Kozí dráze“

Město Děčín se pokusí dosáhnout obnovy provozu v celé délce regionální trati „Kozí dráha“.

Příloha č. 1 – Problematická místa v Děčíně (aktualizace k 31.12.2012)

Příloha č. 2 – Kanalizace v Děčíně (aktualizace k 31.12.2012)

B.2.2. INTEGROVANÝ PLÁN ROZVOJE MĚSTA DĚČÍN - zóna „Centrum“ (06/2008)

(výťah z dokumentace)

- **zpracovatel:** Ing. Mgr. Libor Lněnička, Raven EU Advisory, a. s.

Ing. Irena Kašpárková, AQE advisors, a. s.

- **vymezení:** **Děčín I – Děčín** (vč. areálu zámku) a **Děčín II – Nové Město**

- **výběh:** kritérium „území s vysokým potenciálem růstu“
(vzdělávací aktivity; zdravotní, sociální, kulturní a vzdělávací potřeby obyvatel)

- **4 velké okruhy zaměření:**

- infrastruktura školství → podpora a rozvoj vzdělávání
- atraktivita exponovaných lokalit → revitalizace veřejných prostranství
- sportovní infrastruktura → volnočasová a sportovní infrastruktura → Děčínský zámek
- kvalita výkonu veřejné správy → smart administration

- **zóna:** 1/4 dětí, 1/3 seniorů ⇒ poptávka po vzdělávání, volnočasových aktivitách, napojení na MHD, zdravotní péči, sociální služby

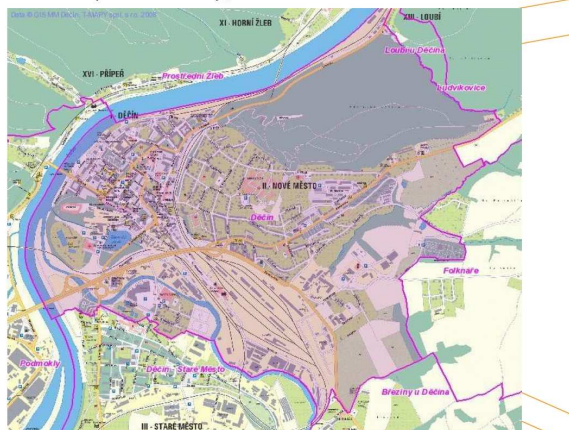
- **brownfields:** bývalý dům služeb v ul. 28. října (č.p. 276)

budova Atlantiku

koupaliště pod zámekem

- **globální cíl:** Revitalizace vzdělávací, sportovní a kulturní infrastruktury a veřejných prostranství **městských částí Děčín I a Děčín II** za účelem jejich zatraktivnění a oživení funkčnosti.

Schéma č. 1 Mapová identifikace zóny „Centrum“

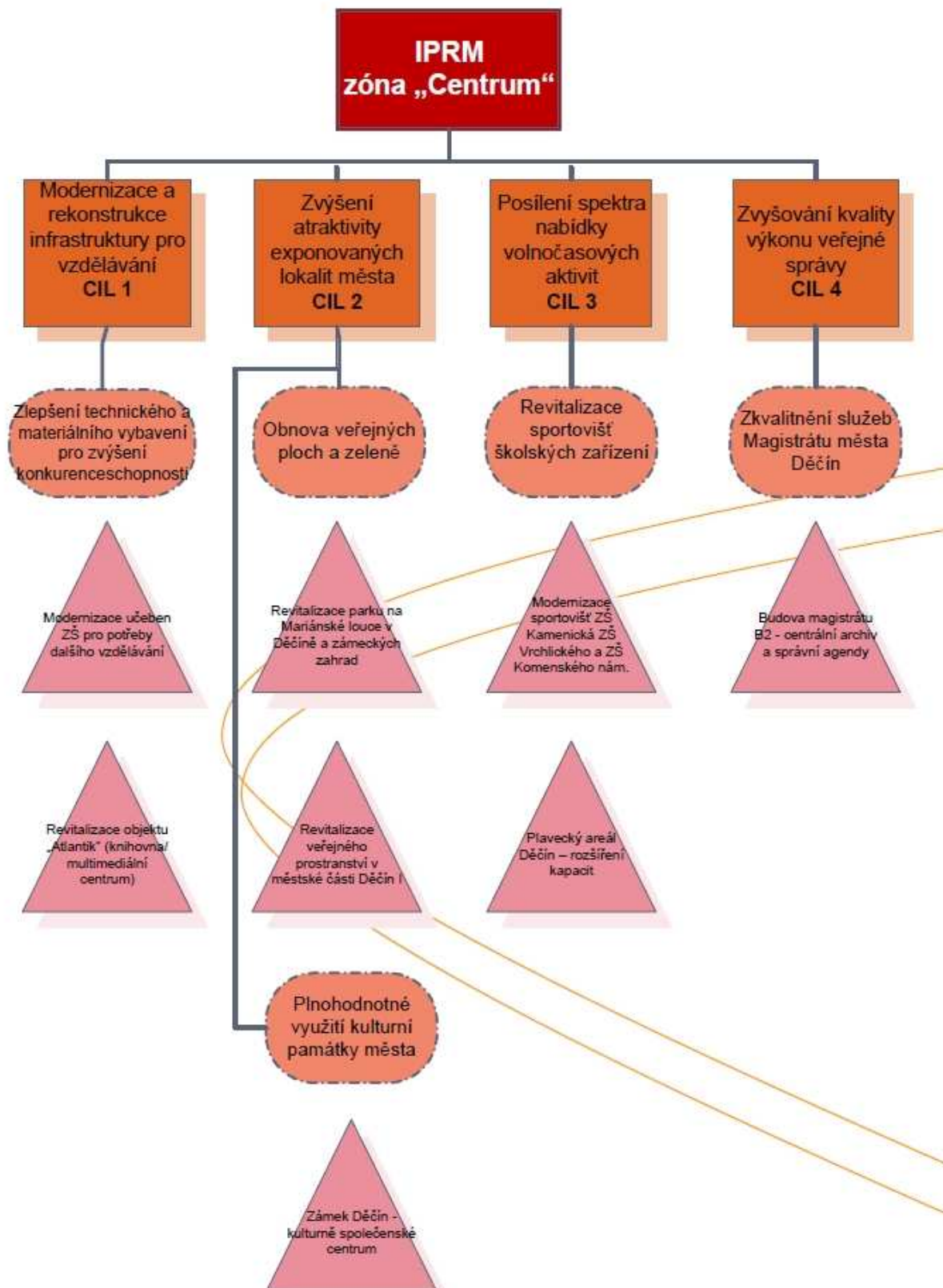


Zdroj: Mapy města Děčín, www.mmdecin.cz

vymezení
řešeného území

(zdroj: IPRM Děčín – zóna „Centrum“)

Schéma č.: 1 Struktura opatření, cílů a aktivit



(zdroj: IPRM Děčín – zóna „Centrum“)

B.2.3. INTEGROVANÝ PLÁN ROZVOJE MĚSTA DĚČÍN - sídliště Staré Město (12/2008)

(výťah z dokumentace)

- **zpracovatel:** Ing. Mgr. Libor Lněnička, Raven EU Advisory, a. s.

- **globální cíl:**

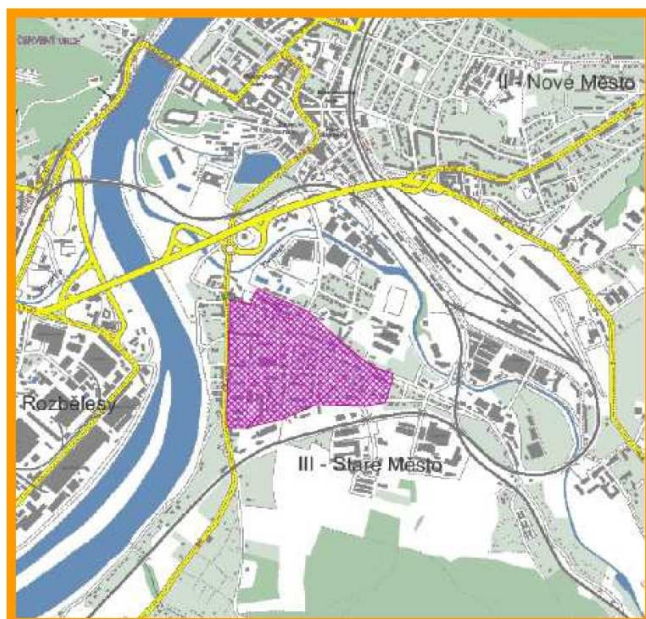
Revitalizace veřejných prostranství, sanace obytných domů a zkvalitnění prostředí **městské části Děčín III – sídliště Staré Město** za účelem jejich zatraktivnění a oživení funkčnosti.

- **cíle:**

- 1) Zkvalitnění dopravní a technické infrastruktury
- 2) Revitalizace veřejného prostranství
- 3) Posílení spektra nabídky volnočasových aktivit
- 4) Regenerace a sanace vybraných objektů
- 5) Obnovení funkčnosti obytné zástavby

- lokalita dosahuje **4 kritických bodů** (kritérium výběru):

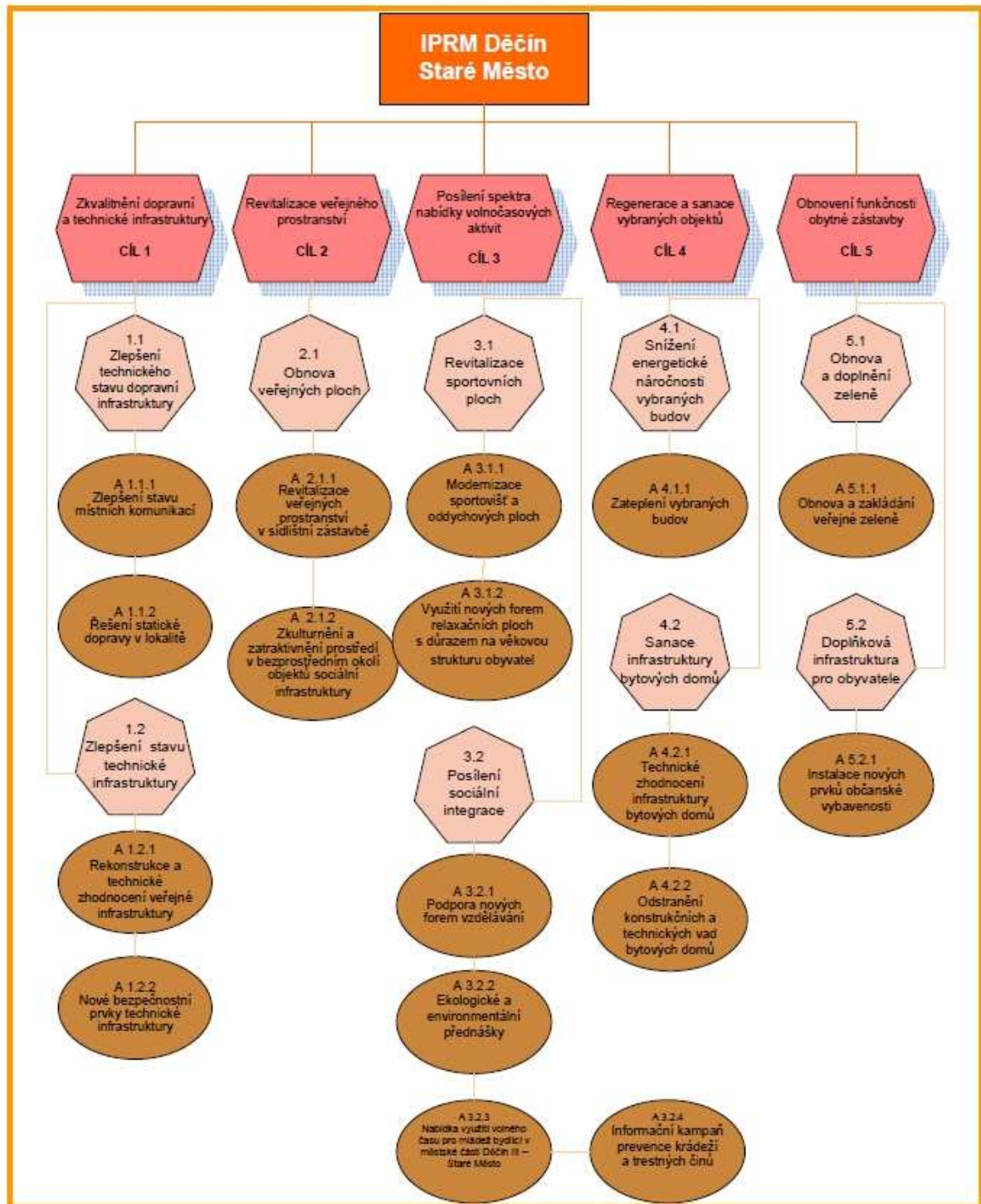
- neuspokojivý demografický vývoj
- nízká úroveň vzdělání
- nízká míra hospodářské aktivity
- poměrně nízká úroveň hodnoty nemovitostí



vymezení
řešeného území

(zdroj: IPRM Děčín – sídliště Staré Město)

Obrázek č. 4 Struktura cílů, opatření a aktivit IPRM



Zdroj: Zpracovatel, 2008

(zdroj: IPRM Děčín – sídliště Staré Město)

B.2.4. ÚZEMNÍ ENERGETICKÁ KONCEPCE MĚSTA DĚČÍNA (12/2004)

(výťah z dokumentace)

- **zpracovatel:** MARTIA a.s., Ústí nad Labem

- **3 etapy:** A – rozbor trendů

B – energetické modelování

C – energetický management

Etapa A – rozbor trendů

1. Rozbory

1.1. Rozbor trendů vývoje poptávky po energii

1.1.1. Rozbor řešeného území

- *Demografická a sídelní struktura*

Prognóza počtu osob :

	Rok			
	1991	2000	2010	2020
Prognóza počtu osob :	53 889	53 123	54 600	51 700

(zdroj: Územní energetická koncepce města Děčína)

- cílový rok zpracování koncepce: **2025** → předpoklad: **okolo 51 000 obyvatel**

- *Geografické a klimatické údaje*

- je nutné v řešeném území upřednostňovat maximálně **ekologické způsoby získávání energie** doprovázené minimálním množstvím emisí ze spalovacích procesů a minimalizovat jejich negativní vliv na prostředí

- *Očekávaný rozvoj území*

- bytová zástavba, průmysl a podnikatelská činnost

1.1.2. Analýza spotřebitelských systémů

- bytová sféra, občanská vybavenost, průmyslový a podnikatelský sektor

1.2. Rozbor možných zdrojů a způsobů nakládání s energií

1.2.1. Analýza dostupnosti paliv a energie

- *Struktura užitých primárních zdrojů energie*

Zdroj energie	Množství v palivu
	GJ / rok
ČU	114 449 401
HU	3 174 323
Koks	76 326 779
Dřevní hmota	932 600
Topné oleje	7 530 700
Zemní plyn	39 336 848
LPG	54 239
Obnovitelné zdroje a odpady :	132 413
Celkem :	241 937 304

(zdroj: Územní energetická koncepce města Děčína)

pevná paliva

- jsou standardně dostupná v celém řešeném území, využívá se především hnědé uhlí, výjimečně koks

kapalná paliva

- jsou standardně dostupná v celém řešeném území, ale využívají se jen výjimečně

obnovitelné zdroje

- je dostupná zejména geotermální energie ve formě teplé vody a to prakticky v celém řešeném území, kapacita tohoto zdroje je už téměř vyčerpána

odpady

- skládka odpadů v k.ú. Borek u Děčína (mimo řešené území) je uzpůsobena pro získávání skládkového plynu, počítá se s využitím plynu pro dvě kogenerační jednotky

1.2.2. Zhodnocení koncepce technického vybavení

Koncepce zásobování el. energií

- zdrojem el. energie pro město Děčín jsou 2 hlavní transformovny **TR 110/35/22/10 kV Děčín Želenice** a **TR 110/10 kV Děčín Východ** s možností záloh z TR 110/35 kV Česká Kamenice a z TR 110/22 kV Krásné Březno

- dodávky zajišťuje **Severočeská energetika a.s.**

- výroba el. energie: na území města se nachází malé zdroje el. energie, jsou to zejména kogenerační jednotky a malé vodní elektrárny

Koncepce zásobování zemním plynem

- zdrojem zemního plynu pro město Děčín je **VTL plynovod DN 200** napojený z VTL plynovodu DN 500 Ústí n. L. – Žandov s přípojkou DN 500 v oblasti Velkého Března ve směru na Lovosice

- 2 tlakové úrovně místní plynovodní sítě – **nízkotlaká** (vyčerpaná kapacita) a **středotlaká** (volná kapacita)

- dodavatelem zemního plynu je **Severočeská plynárenská a.s.**

Koncepce zásobování CZT

- všechny systémy CZT provozuje společnost **Termo Děčín a.s.**

- v řešeném území jsou provozovány následující samostatné **systémy CZT**: CZT Benešovská, CZT Želenice, CZT Bynov, CZT Boletice, CZT Jílové

Současné využívání obnovitelných zdrojů energie

- větrná energie, sluneční energie – nevyužívá se
- **vodní energie** – 3 malé vodní elektrárny – MVE Březiny, MVE Děčín – Březiny, MVE Děčín – Zámecký rybník
- **energie biomasy** – využívá se ve formě dřevěného odpadu
- **geotermální energie** – struktura podzemních geotermálních vod
- **bioplyn** – kotelna na plynná paliva – ČOV Děčín

1.2.3. Energetická bilance a její analýza

- tabulky a výpočty

2. Hodnocení využitelnosti obnovitelných zdrojů energie a využitelných úspor energie

- větrná energie, vodní energie, dřevní hmota, energetické plodiny, obiloviny, zemědělský odpad, tepelná čerpadla, solární energie

Celkový očekávaný energetický efekt opatření realizovaných v období 2003 až 2023 :

Typ	Účel	CELKEM					
		dostupný		ekonomicky nadějný		ekonomicky nadějný reálný	
		MW	GJ	MW	GJ	MW	GJ
Spotřeba k r. 2003	Bytová sféra	160	1 230 302	160	1 230 302	160	1 230 302
	Podnikatelský sektor	179	1 348 859	179	1 348 859	179	1 348 859
	Občanská vybavenost	32	151 060	32	151 060	32	151 060
	Energetické systémy	370	2 730 221	370	2 730 221	370	2 730 221
Spotřeba k r. 2005		740	5 460 443	740	5 460 443	740	5 460 443
Úspora 2003 - 2023	Bytová sféra	62	470 852	40	304 721	22	166 435
	Podnikatelský sektor	63	496 516	40	320 868	21	169 330
	Občanská vybavenost	12	49 560	8	32 411	5	19 781
	Energetické systémy	31	204 482	18	122 360	7	49 361
	Úspory celk.	167	1 221 410	107	780 360	55	404 907
Spotřeba k r. 2023		574	4 239 033	634	4 680 083	686	5 055 536

(zdroj: Územní energetická koncepce města Děčína)

Etapa B – energetické modelování

1. Energetické modelování rozvoje energetického systému města Děčína

- vychází ze specifikace očekávaných a reálně dosažitelných změn ve velikosti energetických potřeb a způsobu jejich pokrytí zásobováním palivy a dalšími formami energie, tyto změny jsou členěny do následujících oblastí:

- zajištění dodávek energie pro územní rozvoj
- využití potenciálu úspor energie
- nová plynofikace stávající zástavby
- rozvoj využití systému CZT
- využití potenciálu obnovitelných zdrojů: část využití fytomasy
- využití potenciálu obnovitelných zdrojů: část využití tepelných čerpadel

- využití potenciálu obnovitelných zdrojů: část využití slunečního záření

- 3 varianty vývoje:

1. rozvoj systému CZT v centrálních částech města (Děčín, Staré Město, Podmokly), systém CZT bude rozšířen na k.ú. Křešice a Horní Oldřichov, rozvoj systému se očekává i v oblasti k.ú. Březiny u Děčina a Bynov, okrajové oblasti – využití obnovitelných zdrojů energie na vysoké úrovni
2. rozvoj systému CZT v centrálních částech města, systém CZT bude rozšířen na k.ú. Křešice, systém zemního plynu bude rozšířen na k.ú. Nebočady a Krásný Studenec, okrajové oblasti – využití obnovitelných zdrojů energie na střední úrovni
3. minimální rozvoj systému CZT, maximální rozvoj plynofikace – k.ú. Nebočady, Krásný Studenec, Křešice, oblasti bez CZT a plynu – využití obnovitelných zdrojů energie

- **územní rozvoj** – očekává se realizace územního rozvoje 50% z navržených rozvojových ploch

- definice variant:

Varianta	Využití potenciálu úspor energie	Rozšíření CZT	Plynofikace stáv. zástavby	Obnovitelné zdroje energie		
				Dřevní hmota	Tepelná čerpadla	Sluneční energie
č.	%	%	%	%	%	%
1	90 % z ekonomicky nadějného potenciálu	100	0	60	0	20
2	70 % z ekonomicky nadějného potenciálu	55	25	50	10	10
3	100% reálného potenciálu	35	100	30	17	5

(zdroj: Územní energetická koncepce města Děčína)

2. Nároky a účinky variant

- energetická bilance variant – tabulky a grafy
- komplexní vyhodnocení variant
- analýza rizika investičních záměrů variant
- stanovení pořadí výhodnosti variant
- **závěr:** na základě multikriteriálního hodnocení variant rozvoje energetického systému v období do roku 2023 lze považovat za **nejvýhodnější variantu 1**

Etapa C – energetický management

1. Realizační strategie územní energetické koncepce

2. Seznam relevantních dokumentů a dalších zdrojů informací

příloha č. 1 – Porovnání různých způsobů vytápění rodinného domu

příloha č. 2 – Řešení zdrojů tepla spalujících biomasu

B.2.5. PLÁN ODPADOVÉHO HOSPODÁŘSTVÍ MĚSTA DĚČÍN (01/2006)

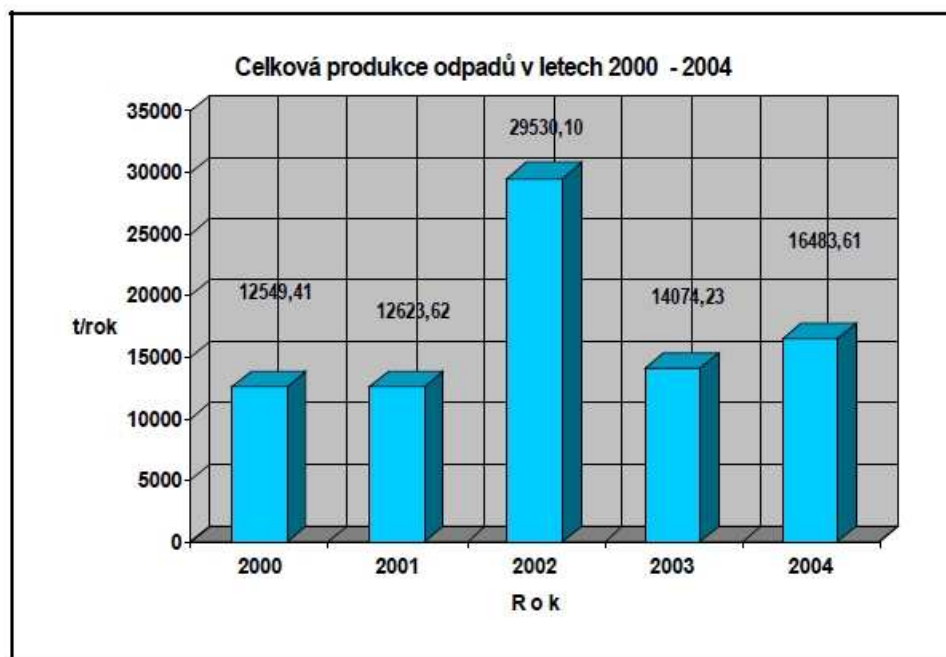
(výťah z dokumentace)

- **platnost:** na dobu 5 let v období let **2006 – 2010**, platnost stávajícího POH prodloužena usnesením rady města č. RM 12 13 37 01 ze dne 10.7.2012 **do roku 2013**

- **zpracovatel:** Technické služby a.s., Děčín ve spolupráci s Městem Děčín

- **obsah** (několik hlavních témat):

- celková produkce odpadů v letech 2000 - 2004
- celková produkce různých druhů odpadů v letech 2000 - 2004
- způsob nakládání s odpady v roce 2003 a 2004
- množství vyříděného odpadu z komunálního odpadu v období 2002 - 2004
- provozovaná zařízení k nakládání s odpady
- přehled cílů POH města Děčín a opatření k jejich dosažení, které bude město realizovat
- atd.



(zdroj: Plán odpadového hospodářství města Děčín)

B.2.6. PROGRAM OBNOVY SPORTOVNÍCH ZAŘÍZENÍ A SPORTOVIŠŤ V DĚČÍNĚ (03/2003)

(výťah z dokumentace)

- **zpracovatel:** Městský úřad Děčín, odbor rozvoje a odbor školství, mládeže a tělovýchovy

- většina sportovních zařízení ve městě **byla postižena povodní v roce 2002** (nacházejí se v blízkosti řek Labe a Ploučnice)

- **oprava a údržba sportovišť' - rozpočet:**

- zimní stadion
- rekonstrukce hřišť při základních školách
- sportoviště SK Děčín
- loděnice
- plavecká hala
- koupaliště pod zámkem

(pozn. Oprava koupaliště nebyla realizována, naopak proběhlo jeho odstranění a následná rekonstrukce Mariánské louky.)

- atd.

B.2.7. PLÁN ROZVOJE VODOVODŮ A KANALIZACÍ ÚSTECKÉHO KRAJE (aktuální k 15.10.2012, vydáno: ?, změna: 2007)

(výťah z dokumentace)

- **zpracovatel:** Severočeské vodovody a kanalizace a.s., útvar projekce Liberec

- **popis vodovodů a kanalizací v obcích:**

- **Děčín – Děčín I – XII, XV – XVII, XIX – XXV, XXX – XXXIII**
 - **Vodovody – zásobování pitnou vodou**
 - město Děčín je zásobováno **ze skupinového vodovodu SK- 001** (Děčín - Hřensko), majitel: Severočeská vodárenská společnost a.s. Teplice, provozovatel: Severočeské vodovody a kanalizace a.s. Teplice
 - **hlavní zdroje vody:** 3 oblasti – jímací území Děčínský Sněžník, Bynov, Hřensko
 - **úpravny vody:** ÚV Hřensko, ÚV Bynov (není v provozu)
 - na území města se nachází **několik samostatných vodovodů:** Maxičky, Bechlejovice, Chlum, Velká Veleň, Lesná, Hoštice – Jakuby (M-DC.018)
 - přehled probíhajících a navrhovaných investic a rekonstrukcí vodovodů
 - **Nouzové zásobování obyvatelstva pitnou vodou**
 - lokality: Čertova voda, Dolní Žleb, Hřensko, Bynov DN 3a, DN 3b, Bělá
 - **Odvedení a čištění odpadních vod**
 - **ústřední ČOV v Boleticích** pro 68 000 EO (odpad ústí do Labe, uvedena do provozu v roce 2002) – odkanalizování 67% obyvatel a převážné části průmyslu
 - **místní ČOV Březiny** pro 3700 EO (odpad ústí do Ploučnice)
 - **místní ČOV Bělá** pro 200 EO (odpad ústí do Bělského potoka)
 - přehled probíhajících a připravovaných akcí a rekonstrukcí
- **Děčín XIII – Loubí**
 - okolo 240 obyvatel
 - obec je zásobována pitnou vodou ze skupinového vodovodu (SK-DC.001.2)
 - v obci je vybudována kanalizace – jednotná stoka s výústí do Labe, čištění splaškových vod je individuální
- **Děčín XIV – Dolní Žleb**
 - okolo 150 obyvatel
 - obec je zásobována pitnou vodou ze skupinového vodovodu (SK-DC.001.3)
 - v obci není vybudována kanalizační síť, likvidace splaškových vod je individuální

- **Děčín XVIII – Maxičky**
 - do 100 obyvatel
 - obec je zásobována pitnou vodou z místního vodovodu Maxičky (M-DC.014)
 - v obci není vybudována kanalizační síť, likvidace splaškových vod je individuální

- **Děčín XXVI – Bechlejovice včetně Děčína XXXIV – Chlum**
 - okolo 200 obyvatel
 - obce jsou zásobovány pitnou vodou ze dvou místních vodovodů, první zásobuje Bechlejovice (M-DC.015) a druhý Chlum (M-DC.019)
 - v obcích není vybudována kanalizační síť, likvidace splaškových vod je individuální

- **Děčín XXVII – Březiny**
 - cca 2200 obyvatel
 - obec je zásobována pitnou vodou ze skupinového vodovodu Děčín – Hřensko (SK-001) vodovodem SK-001.5
 - v obci byla vybudována oddílná splašková kanalizace a později i ČOV, na gravitační kanalizaci a ČOV je napojeno 79% obyvatel, ostatní likvidují splaškové vody individuálně

- **Děčín XXVIII – Folknáře**
 - okolo 220 obyvatel
 - obec je zásobována pitnou vodou ze skupinového vodovodu Děčín – Hřensko (SK-001) vodovodem SK-001.6
 - v obci není vybudována kanalizační síť, likvidace splaškových vod je individuální

- **Děčín XXX – Velká Veleň**
 - okolo 30 obyvatel
 - obec je zásobována pitnou vodou z místního vodovodu Velká Veleň (M-DC.016)
 - v obci není vybudována kanalizační síť, likvidace splaškových vod je individuální

- **Děčín XXXV – Lesná**
 - do 200 obyvatel
 - obec je zásobována pitnou vodou z místního vodovodu Lesná (M-DC.017)
 - v obci není vybudována kanalizační síť, likvidace splaškových vod je individuální

B.2.8. 2. KOMUNITNÍ PLÁN SOCIÁLNÍCH SLUŽEB MĚSTA DĚČÍN 2010 – 2013 (2010)

(výťah z dokumentace)

- vydal:

Magistrát města Děčín, Odbor sociálních věcí a zdravotnictví

- zpracování:

4 koordinační skupiny - zástupci poskytovatelů a uživatelů sociálních služeb a aktivit, zástupci statutárního města Děčín za aktivní spolupráce odborníků z Centra komunitní péče, o.s. Ústí n. L. a vzdělávacího a poradenského sdružení EDUKOL Olomouc

I. Proces komunitního plánování sociálních služeb ve městě Děčín

- historie a současnost

II. Sociálně demografická analýza:

- Popis území – 22 katastrálních území
rozloha: 12 tis. ha
52 tis. obyvatel
- Analýza demografické situace

věk	počet	%
0 – 14	7 730	14,8
15 – 64	37 696	72,1
65 a více	6 856	13,1

(zdroj: 2. komunitní plán sociálních služeb města Děčín)

- Vzdělanostní struktura obyvatel - nejsou k dispozici aktuální údaje
- Ekonomické subjekty a nezaměstnanost

Město Děčín	Ekonomicky aktivní ¹⁾	Uchazeči o zaměstnání dosažitelní					Míra nezaměstnanosti – dosažitelní (%) ²⁾				
		2005	2006	2007	2008	2009	2005	2006	2007	2008	2009
	27 547	3 791	3 268	3 020	2 670	3 426	13,8	11,9	10,7	9,7	12,4

¹⁾ SLDB k 01.03.2001

²⁾ Míra nezaměstnanosti je počítána na počet ekonomicky aktivních podle SLDB k 01.03.2001
Zdroj: MPSV

(zdroj: 2. komunitní plán sociálních služeb města Děčín)

Nezaměstnanost v Děčíně						
Město Děčín	Počet uchazečů na 1 volné pracovní místo		Podíl uchazečů s délkou evidence na ÚP nad 12 měsíců v %		Počet uchazečů se zdravotním postižením	
	2008	k 30.06.2009	2008	k 30.06.2009	2008	k 30.06.2009
		15	32	36,9	32,4	432

Zdroj: MPSV

(zdroj: 2. komunitní plán sociálních služeb města Děčín)

- Vybavenost a sociální zabezpečení

Vybavení vybranými druhy zařízení v roce 2008						
Území	Zdravotnictví			Sociální zabezpečení		
	nemocnice	ordinace praktického lékaře ¹⁾		domov pro seniory	domov pro osoby se zdravotním postižením	dům s pečovatelskou službou
		pro dospělé	pro děti			
Ústecký kraj	20	425	211	45	33	82
ORP Děčín	1	39	17	3	5	7
Město Děčín	1	27	12	1	2	4

¹⁾ včetně detašovaných pracovišť
Zdroj: ČSÚ

(zdroj: 2. komunitní plán sociálních služeb města Děčín)

III. Koordinační skupiny

- **Senioři** – priorita: Zkvalitnění pobytových služeb
- **Osoby se zdravotním postižením** – priorita: Odstraňování bariér
- **Rodiny v krizi** – priorita: Podpora dětí z nepodnětného prostředí
- **Osoby v krizi** – priorita: Péče o osoby sociálně znevýhodněné a ohrožené sociální exkluzí

- společné cíle:

1. Zřízení socio-info centra (SIC)
2. Zajištění plánování rozvoje sociálních služeb prostřednictvím komunitního plánování
3. Dlouhodobé prohlubování znalostí prostřednictvím dalšího vzdělávání podle zákona o sociálních službách

- **cíle koordinačních skupin** – viz. příložená tabulka

B.2.9. ÚZEMNĚ ANALYTICKÉ PODKLADY ORP DĚČÍN – 2. úplná aktualizace 2012

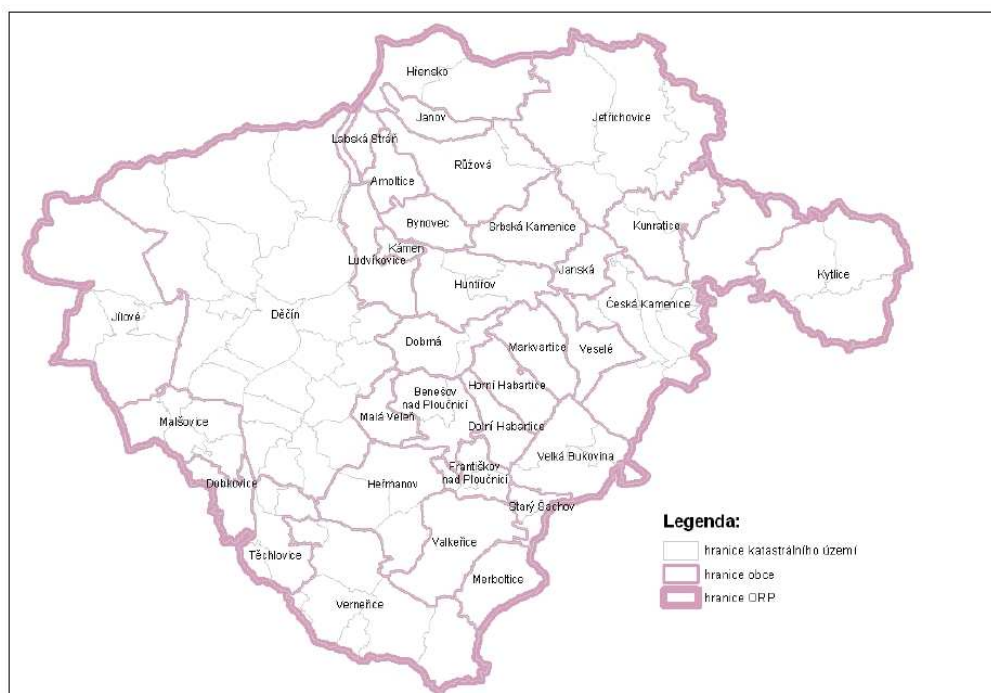
(výťah z dokumentace)

- **pořizovatel:** Úřad územního plánování, odbor stavební úřad, Magistrát města Děčína

- **spolupráce:** T-MAPY spol. s r.o., Hradec Králové

2. Úvodní statistické informace SO ORP Děčín

2.1 Základní charakteristika SO ORP Děčín



Obr. č. 2: Přehled obcí v SO ORP Děčín

(zdroj: ÚAP ORP Děčín)

2.2 Stav územně plánovacích dokumentací a jejich změn

Děčín – územní plán a jeho změny

Č. změny	Schválení (vydání)	Nabytí účín.
ÚPN Děčín	21. 3. 2002	
č. 1 plochy pro bydlení	21. 4. 2005	
č. 2 plochy pro bydlení	31. 1. 2008	22. 2. 2008
č. 4 plocha pro bydlení	21. 12. 2006	
č. 6 plochy pro bydlení	21. 1. 2010	26. 2. 2010

(zdroj: ÚAP ORP Děčín)

3. Podklady pro rozbor udržitelného rozvoje území

- Horninové prostředí a geologie, vodní režim, hygiena životního prostředí, ochrana přírody a krajiny, ZPF a PUPFL, veřejná dopravní a technická infrastruktura, sociodemografické podmínky, bydlení, rekreace, hospodářské podmínky, kulturní, urbanistické a architektonické hodnoty
- Limity využití území

4. Záměry na provedení změn v území

- záměry dopravní infrastruktury:

- **přeložka silnice I/13**
 - úsek Knínice (D8) – Martiněves – hranice města Děčín
 - úsek Děčín – Benešov n. Pl. – hranice Úk
 - Folknářská spojka, varianta 1 a 2
 - Děčín – Knínice, varianta tunel Pastýřská
 - Děčín – Knínice, varianta údolí Chrochvice
- **přeložka silnice I/62, Děčín – Vilsnice**
- **optimalizace žel. trati** na rychlost min. 80 km/hod a dílčí zkapacitnění, **trať číslo 081** Děčín, východ – Benešov n. Ploučnicí – Rybníště – Rumburk
- **zlepšení plavebních podmínek na Labi**, zabezpečení splavnosti Labe jako vodní cesty mezinárodního významu
- **návrh plavebního stupně**
- **Labská cyklostezka, trasa č. 2**

- záměry technické infrastruktury:

- **vedení VVN 110 kV TR Želenice** (- TR Babylon)
- další drobnější záměry

- záměry ostatní:

- PP1 – **návrh protipovodňového opatření** pro město Děčín (ochranné hráze + mobilní stěny)

5. Rozbor udržitelného rozvoje území

- **SWOT analýza** ORP Děčín dle územních podmínek

- **vyhodnocení vzájemné vyváženosti územních podmínek:**

- životní prostředí –
- hospodářský rozvoj +
- soudržnost obyvatel +

6. Určení problémů k řešení v územně plánovací dokumentaci

tabulka č. 74 Problémy k řešení - Děčín

Děčín		Kód obce: 562335	
Index	Popis	Charakteristika	Typ N/M
Závady v dopravní infrastruktuře			
PD1	Přetížení dopravou	Ul. Kamenická, silnice I/13 - narůstající intenzita především kamionové dopravy, vede zastavěným územím - hluková a emisní zátěž	N
PD2	Silnice I. třídy prochází zastavěným územím	Děčín-Březiny, zastavěným územím prochází silnice I/262, absence chodníků podél silnice v zastavěném území	M
PD3	Špatná dopravní propustnost	ulice Benešovská vs. Kamenická - spojnice silnice I/13 a I/262	M
PD4	Špatná dopravní propustnost	Ul. Ústecká před pětíměstím – silnice I/13, velká intenzita dopravy, nízká dopravní propustnost	M
PD5	vedení cyklostezky po silnici II. třídy	cyklostezka č. 2 (labská cyklostezka) vede po frekventované silnici II/261	N
PD6	Přetížení dopravou	Ul. Teplická, silnice I/13 – přetížení dopravou, hlavní spojnice s dálnicí D8, vede zastavěným územím	M
PD7	Nedostatek parkovacích míst	Nedostatek parkovacích míst v rámci území celého města včetně dopravy v klidu (halové parkovací domy, garážové stání)	M
PD8	Nevyhovující technické parametry místních komunikací	nevyhovující parametry místních komunikací zejména šířkové, směrové a kapacitní, především v částech s navazujícími zastavitelnými plochami	M
PD9	Absence přístavu pro osobní lodní dopravu	Řeka Labe je významná vod. cesta mezinárodního významu, v Děčíně bez přístavu pro osobní lodní dopravu	N
Závady v technické infrastruktuře			
PT1	Absence kanalizace	V městských částech Děčína Rozbělesy, Bělá, Jalůvčí, Horní Oldřichov – absence oddílné kanalizace	M
PT2	Absence plynovodu	Křešice – městská část Děčína bez plynofikace	M
Hygienické závady			
PH1	zhoršená kvalita ovzduší	překročení hodnot 24h imisního limitu pro suspendované částice velikosti frakce PM10	N
PH2	Hluková a emisní zátěž ze silniční dopravy	Silnice I. tř. prochází zastavěným územím, negativní vliv na obyvatele	M
PH3	Riziko exploze, úniku toxických látek	sklad objektů s nebezpečnými látkami sk. A	M
R3	Staré zátěže území	Staré zátěže území, riziko kontaminace ploch	M
Urbanistické závady			
PU1	Záplavové území prochází zastavěným územím obce	Záplavové území řeky Labe zasahuje do zastavěného území, ohrožení povodněmi	N
PU2	Neobývané domy	Dolní Žleb – příhraniční oblast s „vybydlenými“ domy	M
PU3	Nevyužitá území - brownfield	Opuštěné, chátrající areály – vymezení brownfield	
R1	Sesuvná území	Ohrožení zastavěného území a zastavitelných sesuvným územím – vymezení lokalit sesuvných území jako riziko v území	M
R2	Poddolovaná území	Ohrožení zastavěného území a zastavitelných poddolovaným územím – vymezení lokalit poddolovaných území jako riziko v území	M

(zdroj: ÚAP ORP Děčín)

B.2.10. PLÁN PÉČE CHKO ČESKÉ STŘEDOHOŘÍ

Plán péče CHKO byl schválen MŽP na období let 2000-2009, následně byla jeho platnost prodloužena až do roku 2014.

Dokument v návrhové části identifikuje několik zásad rozvoje, tyto zásady jsou vzhledem ke stáří plánu péče vztaženy místy k ÚPD zpracovávaným dle původního stavebního zákona a nikoliv legislativě č. 183/2006 Sb. avšak i tak jsou potenciálně zohlednitelná. Vybrané body z této části plánu péče jsou uvedeny níže.

Územně plánovací dokumentace

- stanovení zastavěného území
- zachovat vizuální uplatnění kulturních a technických dominant v obraze krajiny
- rozvoj rekreace umožnit pouze v plochách vymezených územním plánem, pro významné rekreační lokality zpracovat regulativy řešící a minimalizující negativní vlivy na životní prostředí
- příměstskou krajinu zachovat pro volné každodenní rekreační využití všech obyvatel, případně jako rezervy pro rozvoj trvalého bydlení.

Koncept záchrany lidové architektury

- respektovat vesnické památkové rezervace a zóny
- chránit a posilovat kladné charakteristické rysy venkovské zástavby s vlivem na celkové zapojení sídel do krajiny
- využívat v odůvodněných případech statut krajinné památkové zóny
- zachovat vlastnosti venkovského prostoru a jeho rozdílnost od města dané blízkou vazbou k přírodnímu prostředí, zachovat a obnovit prostorový a architektonický ráz tradičního vesnického prostředí
- nezačleňovat do venkovského prostoru objekty městského charakteru s rušivým dopadem na krajinný ráz.

Ochrana krajinného rázu

- zachovávat kvalitní urbanistické struktury zajišťující harmonické působení sídla v obraze krajiny
- přizpůsobení objemových parametrů nových staveb charakteru daných lokalit (podlažnost, hmotové i povrchové členění, apod.)
- zachovat čitelná místní specifika (materiálová základna, prostorové začlenění v lokalitě, členění vlastního objektu, apod.)
- tvorba krajinné mozaiky podporou výsadeb nové nelesní zeleně

Územní systém ekologické stability

- zpracovat generel ÚSES pro celou CHKO a jeho následné závazné zpracování do územních plánů

Vodní hospodářství

- respektovat předmět ochrany CHOPAV
- na svažitých místech podporovat přeměnu orné půdy na louky
- revitalizací vodních toků podporovat retenční schopnosti krajiny
- nevymezovat novou výstavbu v I. a II. stupni ochranného pásma vodního zdroje, nově vymezovat malé vodní plochy, nenapřimovat vodní toky – jejich navrácení do přirozeného stavu, zachování mokřadů
- podpora výstavby ČOV

Lesní hospodářství

- principy ochrany zaměřeny především na konkrétní opatření související s hospodářskou činností a ochranou požadovaných funkcí lesa

Zemědělství

- podpora rozvoje ekologického zemědělství a agroturistiky, podpora živočišné výroby
- vytipovat plochy s erozním ohrožením - návrh protierozních opatření, zachovat stávající vláhový režim krajiny
- ošetřování luk koordinovat s jednotlivými skladebnými částmi ÚSES

Doprava

- Silnice I/13
 - ⇒ v úseku Děčín - Benešov považovat za jediné ekologicky přijatelné řešení tunel dlouhý cca 230 m pravostranným skalním masivem průrvy Ploučnice. V případě jeho nerealizování dojde k zničení biocentra, významných geologických lokalit a k narušení řečiště Ploučnice, která zde má charakter horského toku o značném spádu;
 - ⇒ sledovat vývoj variant obchvatu Benešova (sever nebo jih) a uplatňovat požadavky na ochranu řeky a biocenter v okolí Eliščina údolí;
 - ⇒ za ekologicky nejproblémovější nutno považovat nový návrh řešení přeložky I/13 jako dálničního přivaděče v úseku Knínice - Děčín.
- Železniční trať Vídeň - Břeclav - Praha - Děčín - Berlín
 - ⇒ výpis konkrétních technických opatření souvisejících s procesem modernizace
- Železniční trať Lysá n.Labem - Litoměřice - Ústí n.Labem - Střekov – Děčín
 - ⇒ výpis konkrétních technických opatření souvisejících s procesem udržovacích prací na trati

- cyklodoprava
 - ⇒ vyloučit provoz z I. zóny CHKO a maloplošných zvláště chráněných území
 - ⇒ zabránit převedení silniční automobilové dopravy na nově budované cyklostezky

Technická infrastruktura

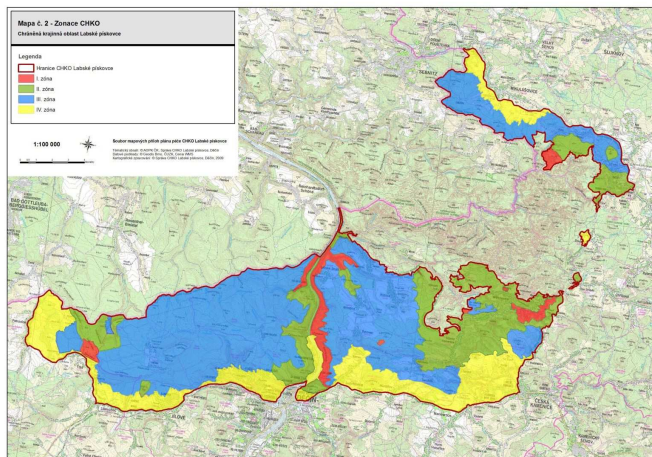
- Zásobování elektrickou energií
 - ⇒ jednotlivé stožáry VVN opatřit ekologickým nátěrem v odpovídajícím barevném odstínu
 - ⇒ rekonstruovat nebo nově navrhovat zděné věžové trafostanice
 - ⇒ zajistit ochranu (izolaci) vodičů před nebezpečným dotykem ptáků
 - ⇒ v lesních průsecích upřednostňovat konzoly typu DELTA vyžadující užší průseky

Rekreace

- Rozvoj rekreace přímo ovlivňovat v rámci územního plánování

B.2.11. PLÁN PÉČE CHKO LABSKÉ PÍSKOVCE

Plán péče CHKO byl MŽP schválen na období 2011 - 2020. Stanovuje následující návrhová opatření (výběr dílčích opatření), resp. odvětví lidských činností.



zonace CHKO

(zdroj: Plán péče CHKO Labské pískovce)

Územní systém ekologické stability, krajinný ráz, ochrana přírody

- Zpracování funkčního plánu ÚSES na celé území CHKO, upřesnit vymezení nadregionální a regionální úrovně ÚSES
- Podporovat realizaci částí ÚSES k založení či se značně sníženou funkcí
- Chránit reliéf krajiny, tj. pískovcový reliéf, významné vrcholy, kupy a suky
- Zachovat ráz menších venkovských sídel, podporovat drobnější členění zemědělské krajiny včetně návrhů nelesní zeleně
- Chránit louky a pastviny před výstavbou, chránit místa výhledu a stávající nelesní zeleň
- Chránit přírodní hodnoty na území CHKO
- Dále viz opatření níže

Lesní hospodářství

- Návrhy opatření zaměřeny především na způsob konkrétního lesního hospodaření týkajícího se porostní skladby, ekologických funkcí lesa a zdravotního stavu lesa

Zemědělství

- Vytvořit zemědělsky využívanou, estetickou, mozaikovitou krajinu s prvky drobnějšího měřítka (louky, pastviny, nelesní vegetace)
- Minimalizovat plošné nároky na ZPF urbanizačními aktivitami a zalesňováním
- Zvyšování podílu mimolesní zeleně
- Výstavbu samostatných zemědělských objektů směřovat do III. a IV. zóny CHKO, přednostně využívat stávající areály, u nevyužívaných areálů mimo zastavěná území podporovat jejich asanace

Vodní hospodářství

- Ochrana a zlepšení retenčních schopností krajiny včetně ekologických hodnot vázaných na vodní toky a plochy
- Kombinovat zájmy ochrany přírody a protipovodňové ochrany, podporovat ochranu přirozeného charakteru koryt vodních toků a dále podporovat přeměny technicky upravených koryt.
- Podporovat tvorbu drobných vodních ploch
- Upřednostňovat takové využívání ZPF, které neohrozí kvalitu podzemních a povrchových vod
- Podpora výstavby obecních ČOV, preferovat oddílné kanalizace

Výstavba

- Zachovat typické urbanistické struktury sídel, jejich zapojení do krajiny a vizuální uplatnění, prostorové utváření jednotlivých objektů přizpůsobit charakteru zemědělské krajiny
- Při umisťování nových záměrů respektovat typologii krajiny (přírodní, přírodě blízkou, kulturní) a jejich prostorové vztahy – horizonty, panoramata, apod.
- Zachovat venkovský charakter drobných sídel, zástavbu doplňovat dílčím způsobem a nikoliv plošným. Rozvolněnou zástavbu vyplněnou loukami a sady nezahušťovat, nespojovat jednotlivá sídla a samoty
- U nových staveb respektovat místní architektonické zvyklosti, chránit objekty lidové architektury, zamezit rozrůstání tržišť a parkovišť
- umožnit umístění fotovoltaických elektráren např. v nevyužívaných průmyslových zónách a areálech, podporovat znovu využití brownfields
- Zachovat a utvářet drobné veřejné prostory
- Nerozšiřovat zástavbu do volné krajiny, jednotlivé obce dostavovat při jejich okrajích se současným zachováním půdorysných tvarů, efektivně využívat zastavěná území
- Minimalizovat světelné znečištění krajiny
- V rámci územních plánů zpracovat odpovídající ochranu životního prostředí do regulativů ploch s rozdílným způsobem využití.

Doprava

- V rámci dopravních staveb minimalizovat negativní vlivy na krajinný ráz a lokality s výskytem zvláště chráněných druhů rostlin a živočichů
- Upřednostňovat železniční dopravu před silniční
- Preferovat rekonstrukce před výstavbou nových komunikací, minimalizovat rozšiřování silniční sítě
- Zachovat co nejvíce nezpevněných polních a lesních cest (bez živičných povrchů)
- Zachovat v co největší míře přírodní charakter kaňonu Labe

- V rámci procesů EIA a SEA důsledně posuzovat jednotlivé záměry velkých vodních děl
- Minimalizovat vlivy fragmentace krajiny dopravními stavbami a zajistit jejich migrační propustnost, nevytvářet migrační bariéry

Technická infrastruktura

- Minimálně narušovat obraz krajiny výstavbou inženýrských sítí
- V rámci rekonstrukcí a nově navrhovaných sítí v pohledově exponovaných místech preferovat zemní uložení elektrického vedení
- Sdílení telekomunikačních věží více operátory, minimalizovat výstavby nových
- Nahradit individuální čištění vod centrálním, v rámci územního plánování v souladu s terénními podmínkami návrhem ČOV
- Minimalizovat technická opevnění vodních toků, zachovat přírodní charakter vodních toků

Průmysl

- Uchránit volnou krajinu před výstavbou velkých průmyslových podniků, upřednostňovat rozvoj drobných provozoven a řemesel
- V případě návrhů velkých podniků využívat stávající plochy brownfields

Zacházení s odpady

- Minimalizovat znečištění krajiny odpady a skládkami
- Zajistit likvidaci TKO mimo CHKO
- Likvidace černých skládek

Těžba nerostných surovin

- Území bez těžební zátěže
- Obnovu těžby připustit pouze v místech, která nenaruší krajinný ráz a přírodní hodnoty CHKO
- Navrhnout k odpisu ložisko Jílové u Děčína – Sněžník, zvážit zrušení CHLÚ

Rekreace, turistika

- Zachování současného rozsahu značených cest
- Cyklostezky nekolidující se zájmy ochrany přírody a ostatními turistickými cestami
- Turistické trasy vést mimo hnízdiště výra velkého a sokola stěhovavého
- Umožnit rozšíření (počet) cyklotras - s ohledem na místa s klidovým režimem
- Horolezectví provozovat pouze bez poškození předmětu ochrany CHKO, v NPR Kaňon Labe lze vymezit místa pro horolezectví, která nebudou mít negativní dopad na předmět ochrany NPR

B.2.12. POVODŇOVÝ PLÁN ORP DĚČÍN

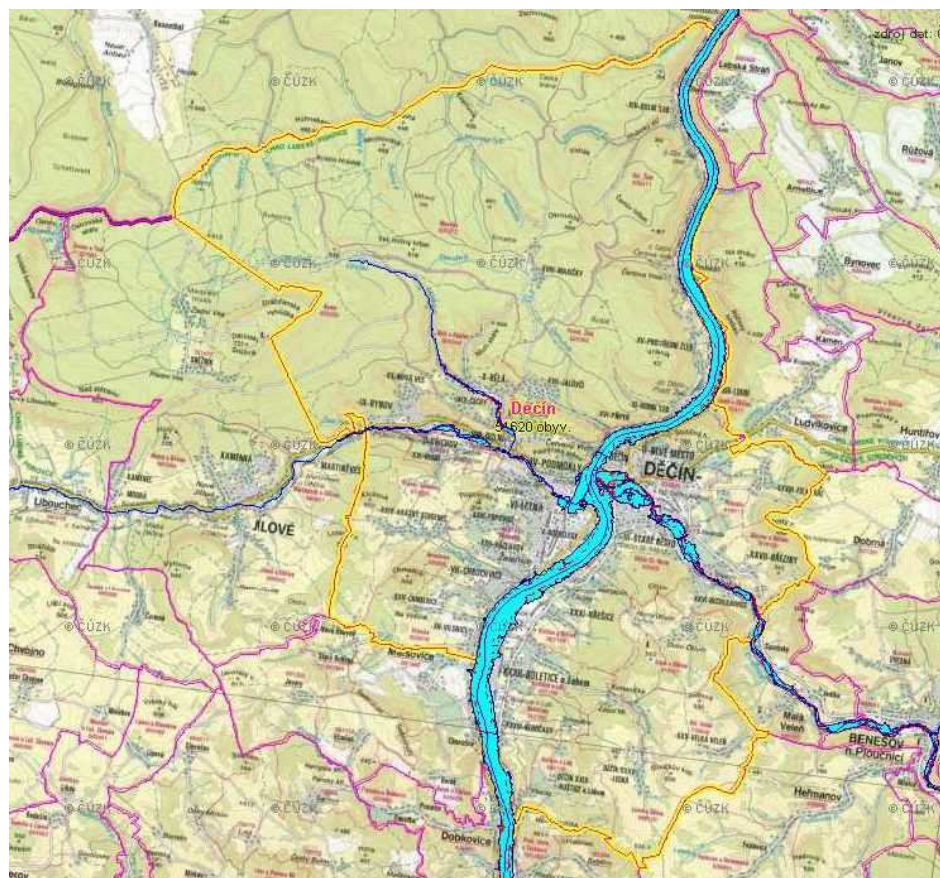
Povodňový plán byl aktualizován k datu 16.12. 2012 (digitální verze).

Pro město Děčín jsou identifikována následující riziková území:

- Místa a objekty ovlivňující odtokové poměry – místem ovlivňujícím odtokové poměry v území je především přístavní nádrž Podmokly. Jako objekty bránící odtoku povodňových vod na Labi jsou identifikovány ČOV Boletice, čerpací stanice č.p. 86 a č.p. 1396, č.p. 116, č.p. 1975
- Ohrožené objekty – jako ohrožené jsou identifikovány zejména objekty v blízkosti vodních toků Labe, Ploučnice, Jílovského a Bělského potka v rozsahu záplavy Q_{100} . Celkem jde o 747 evidovaných objektů
- Pro Labe, Ploučnici, Jílovský a Bělský potok jsou stanovena záplavová území Q_{100} společně s aktivními zónami

Pro město Děčín jsou nejrizikovější povodně regionálního charakteru vznikající dlouhotrvajícími dešti rozvodňujícími zejména větší toky.

Opatření proti povodním jsou v povodňovém plánu zaměřena zejména na nezbytné činnosti vykonatelné před příchodem povodně, v průběhu povodně a po povodni.



záplavové území Q_{100} (zdroj: Povodňový plán ORP Děčín)

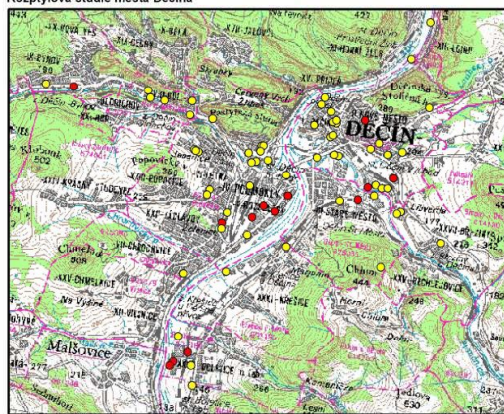
B.2.13. MÍSTNÍ INTEGROVANÝ PROGRAM KE ZLEPŠENÍ KVALITY OVZDUŠÍ A SNIŽOVÁNÍ EMISÍ

Program byl zpracován v září roku 2005, vzhledem k datu zpracování není tento dokument plně v souladu s novou legislativou, zejména zákonem o ovzduší č. 201/2012 Sb. jenž nabyl účinnosti 1.9. 2012. Zjištění uvedená v koncepci jsou vztahena zpravidla k známým údajům do roku 2003 (v rámci prací na návrhu ÚP, resp. zpracovávaného posouzení SEA, bude tedy nutné přihlídnout k dostupným aktuálním zdrojům informací, mj. dle evidence ČHMÚ nebo krajských koncepčních programů).

Jako nejzatíženější byly vyhodnoceny zejména údolní polohy města s průmyslovými areály a s další návazností na říční údolí podél významných dopravních tahů, kdy bylo naměřeno překročení limitů pro tuhé částice PM_{10} a troposférický ozón. Byly zaznamenány též vyšší hodnoty překračující ekolimit pro NO_x , mimo město v ekologicky cenných územích však již k překročení nedošlo.

Území je zatíženo především zplodinami produkovanými zdroji REZZO 1 (zvláště velké a velké zdroje), REZZO 2 (střední zdroje), REZZO 3 (malé zdroje) a REZZO 4 (mobilní zdroje).

Rozptylová studie města Děčína



hlavní zdroje znečištění ovzduší (grafické vyznačení REZZO 1 a REZZO 2)

(zdroj: Místní integrovaný program ke zlepšení kvality ovzduší a snižování emisí)

Návrhová část programu je poté zaměřena na činnosti v kompetenci občana, města a kraje díky nimž bude dosaženo snížení emisní zátěže. Vybrané body návrhu opatření v režii města:

- Snížení emisní (imisní) zátěže rozvojem městské zeleně, zejména v blízkosti producentů znečištění
- Snížit počet nebezpečných dopravních ploch (např. parkovišť na rohu Duchcovské a 28. října za zdravotním střediskem apod.)
- Přeložka silnice I/13, Folknářská spojka
- Změny a úpravy systému městské hromadné dopravy (obnova vozového parku, změny tarifů, kyvadlová doprava mezi oběma polovinami města Podmokly – Masarykovo náměstí, apod.), podpora městské hromadné dopravy na úkor individuální (nevymezovat parkovací plochy před kulturními a sportovními objekty v prioritních lokalitách, placené stání, apod.)
- Rozvoj horkovodní sítě v Podmoklech